



■ **OBS! Bruka aldrig våld vid montering i röret!**

■ Montering i rör

Montera medbringaren enligt **fig. 1A**.



1

Vid montering i **cylindriskt** rör måste en urspårning göras för medbringarens klack.
LT50 & LT50 CSI (**fig. 2A**)
LT60 & LT60 CSI (**fig. 2B**)



2A

Skjut därefter på drivhjulet så att fjäderklämmornas klackar på axeln låser drivhjulet (**fig. 1B**).



2B

Mät ut bormått (**fig. 3**).

För in motorn i valsröret och se till att medbringarklacken kommer på plats.

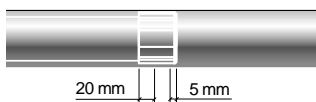
Borra fyra hål med 90 graders delning och popnita/ skruva fast drivhjulet i röret.



3

Vid montering i **profilerat** rör monteras medbringaren enligt **fig. 1**.

Urspårning för medbringare behövs ej och drivhjulet behöver inte heller popnitas/ skruvas fast.



OBS! Drivhjul för helt runda rör större än Ø 70 mm samt alla drivhjul för profilerade rör har inga spår.

Drivhjul för Ø50, 63 & 70 mm helt runda rör har fem spår (**fig. 4**).



4

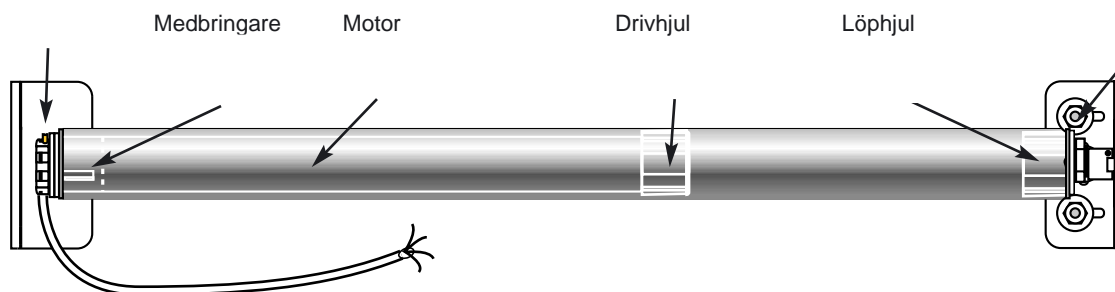
■ Monteringsexempel

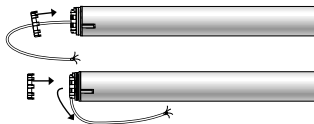
Efter att ha monterat låsfjädderingen på motorfästet "snäpps" motorn och motorfästet ihop.

OBS! På Sirius 80/12 och starkare motorer skall motorfästets fjäddering vara försedd med låsskruv för säkert montage.

Motorfäste

Löphjulsbeslag



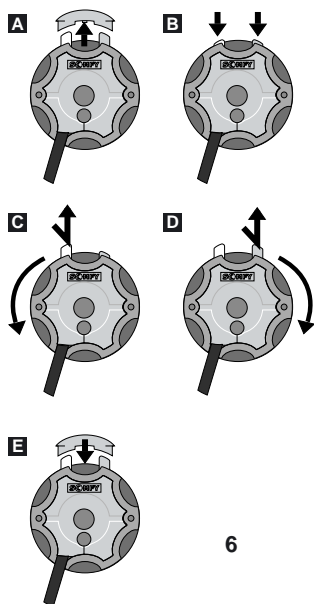


5

■ Motorkabel

Motorns kabel kan utgå antingen axiellt eller radiellt från motorn (**fig. 5**).

Kabeln är av plug-in typ. Standardlängden är c:a 1 meter. Längre kabel kan beställas.



6

■ Gränsläge LT

Använd SOMFYs testkörningskabel vid inställning av gränslägena.

Tag bort den gula skyddskåpan (**6A**).

Aktivera gränslägesenheten genom att trycka ned båda ställknapparna så att de förblir nedtryckta (**6B**).

Kör motorn till önskat nedre stopp.

Tryck upp ställknappen för denna rotationsriktning (**6C**).

Kör motorn till önskat övre stopp.

Tryck upp ställknappen för denna rotationsriktning (**6D**).

Provkör installationen.

Ev. justering av ställt gränsläge:

Tryck in ställknappen för den rotationsriktning som skall justeras och kör motorn till den nya önskade positionen.

Tryck upp ställknappen. Sätt på den gula skyddskåpan (**6E**).

■ Inkoppling

Motorn är avsedd för enfas (230 V, 50 Hz).

Elinstallation skall utföras av behörig elektriker enligt gällande normer.

Principkoppling enligt **fig. 8**.

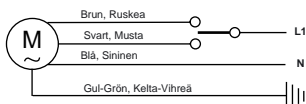
OBS! SOMFYs rörmotorer får absolut inte parallellkopplas.

Vid inkoppling av flera motorer måste reläboxar användas.

Motorerna får ej heller monteras så att de utsätts för regn eller snö.

Montera i kassett eller med skyddsplåt.

Kapslings-klassen för motorerna, IP 44, innebär sköljtätt, inte vattentätt utförande.



8